

ДЕПАРТАМЕНТ ОБРАЗОВАНИЯ ИВАНОВСКОЙ ОБЛАСТИ
областное государственное бюджетное профессиональное образовательное
учреждение

Кохомский индустриальный колледж

Методическая разработка урока

МДК 02.01 Розничная торговля продовольственными товарами

Тема: Техника безопасности при работе с весоизмерительным
оборудованием.

Тема программы: «Правила охраны труда»

Курс 2

Группа 15/6 Продавец, контролер-кассир

Дата проведения: 12.03.2015 г

Выполнила преподаватель

Редькина О.В.

Кохма 2015 год

План урока

Цели урока:

Учебная: закрепление знаний о весоизмерительном оборудовании: значение, классификация и индексация торговых весов, общие требования, предъявляемые к весам, устройство весов.

Формирование знаний о правилах ТБ при работе на весоизмерительном оборудовании. ПК 2.5

Развивающая: развитие умений по актуализации ранее полученных знаний, внимания, памяти, мышления, (анализ, синтез, классификация, сравнение, выделение существенных признаков, обобщение); ОК2, ОК4

Развитие функций целеполагания, саморегуляции, самоорганизации, умения аргументировать, обосновывать свои решения, рефлексии. ОК3, ОК4

Воспитательная: развитие и совершенствование таких качеств как: внимательность, организованность, аккуратность, развитие и совершенствование коммуникативных качеств личности, умение работать в группах ОК1-ОК8

Тип урока: комбинированный

Средства обучения: раздаточный материал: иллюстрированное пособие, видеофрагмент, оценочные средства для самоконтроля в виде таблицы.

Методы: информационно-рецептивный, репродуктивный, частично-поисковый, исследовательский.

Ход урока

№ п/п	Содержание и структура урока	время	Деятельность педагога	Деятельность учащегося
1. 1.1	<p>Вводная часть урока</p> <p>Организационная часть</p> <p>Нарисуйте ваше настроение в тетради (смайлики)</p>	2 мин	Проверяет явку, готовность группы к уроку.	Доклад старосты
1.2	<p>Целеполагание и мотивация</p> <p>Задание и вопросы учащимся</p> <ul style="list-style-type: none"> - внимательно посмотрите видеоролик и скажите, какое оборудование использует продавец? (весы) - к какому виду оборудования относятся весы? (весоизмерительному) - что же вам известно о весоизмерительном оборудовании? (оно широко используется в торговле, на складах, в фасовочных цехах, без него невозможна работа продавца, их много видов) - Каково назначение весов? (весы—это измерительный прибор, предназначенный для измерения массы товара) - Как вы думаете о чем пойдет речь на уроке (называют тему урока и записывают ее в тетрадь) - достаточно ли у вас знаний и умений по теме урока? (нет) - Что необходимо знать и уметь при работе на весоизмерительном оборудовании? (как правильно подготовить к работе, как правильно 	5 мин	<p>Организует совместное целеполагание и мотивацию, на основе репродуктивного и частично-поискового метода.</p> <p>Управляет познавательным процессом по ситуации (наводящие вопросы, уточнения, обобщение, помогает грамотно сформулировать цели урока)</p>	<p>Высказывают суждения, формулируют выводы. Осмысливают информацию, формулируют, осознают и принимают учебные цели урока.</p>

	<p>работать на весах соблюдая правила техники безопасности)</p> <p>- Чему предстоит научиться (работать на весах соблюдая правила техники безопасности)</p> <p>- Рассмотрите иллюстрированный материал (приложение 1) и попробуйте сформулировать <u>цели нашего урока</u>:</p> <p>- закрепление знаний о весоизмерительном оборудовании (значение, классификация, буквенно-цифровая индексация, общие требования предъявляемые к весам, устройство весов)</p> <p>- Изучение правил ТБ при работе на весоизмерительном оборудовании.</p>			
2	<p>Актуализация опорных знаний</p> <p>- кто из вас сталкивался с работой на весоизмерительном оборудовании? (прохождение практики)</p> <p>- Скажите по каким признакам классифицируют весы?</p> <p>1. по месту и способу установки: настольные, передвижные, стационарные</p> <p>2. по виду (указательного) устройства: Гирные, циферблатно-гирные, оптические и электронные.</p> <p>3. по виду отсчета и способу снятия показаний:</p>	10 мин	<p>Направляет, обобщает ответы. Организует работу обучающихся на основе репродуктивного метода.</p> <p>Управляет познавательным процессом, помогает уточнить формулировки</p>	<p>Отвечают на вопросы, дополняют друг друга. Воспринимают, анализируют и осмысливают информацию</p>

	<p>С визуальным отсчетом (показания считываются с циферблата) Весы с документальной регистрацией (когда значение массы и стоимость товара печатается на чеках и лентах - Каждые весы имеют свой буквенно – цифровой индекс? Например РН-10Ц13У пользуясь учебником расшифруйте индекс этих весов и для чего введена индексация. (карточка задание) - Какие требования(общие) предъявляют к весам? Метрологические(точность, чувствительность, постоянство показаний), Торгово-эксплуатационные (надежность, наглядность показаний, максимальная скорость взвешивания. Эстетические, экономические, санитарно-гигиенические(изготавливаются из материала не вступающих во взаимодействие с товаром, конструкция удобная для чистки и мытья) - чтобы правильно работать на весах необходимо знать их устройство. (задание: рассмотрите рисунок и подпишите основные части весов)</p>			
3.	<p>Работа по теме урока Формирование проблемной ситуации. Ситуационная задача. Проанализировать</p>	20 мин	<p>Организует выполнение задания -наблюдает за работой учащихся</p>	<p>Развитие и совершенствование общепрофессиональных умений. Проявление способности к</p>

	<p>ситуацию и сформулировать типовые правила ТБ при работе на весоизмерительном оборудовании.</p> <p>Выполнить задание вам поможет предложенный алгоритм, а подготовленный материал необходимо оформить в виде инструкции ТБ при работе на весоизмерительном оборудовании.</p>		<p>- оказывает им помощь в выявлении и своевременном устранении ошибок</p> <p>- обсуждение результатов</p>	<p>самопознанию, самоорганизации, саморегуляции, инициативности.</p>
4.	<p>Подведение итогов работы</p> <p>Вопросы учащимся</p> <ul style="list-style-type: none"> - какие цели стояли перед нами в начале урока? - справились ли вы с ними? - оцените результаты своей работы и своих товарищей. - какие трудности встречались? - значима ли для вас полученная информация? - Приходилось ли вам на практике применять изученные сегодня правила? <p>Домашнее задание</p> <p>Проанализировать работу продавца в любом удобном для вас магазине на весоизмерительном оборудовании.</p>	<p>7 мин</p> <p>1 мин</p>	<p>Организует фронтальную работу обсуждения итогов урока и оценку его результативности.</p> <p>Предлагает учащимся оценить свою работу по заданным критериям, выделить затруднения, высказать пожелания.</p> <p>Задает домашнее задание</p>	<p>Рефлексия</p> <p>Развивают способности к самопознанию, самоорганизации, саморегуляции, инициативности, целеустремленности коммуникативных качеств, самостоятельности, ответственности.</p> <p>Записывают домашнее задание.</p>

ИНСТРУКЦИЯ ПО ЭКСПЛУАТАЦИИ ВЕСОИЗМЕРИТЕЛЬНОГО ОБОРУДОВАНИЯ

Весоизмерительное оборудование, находящееся на предприятии торговли должно быть в технически исправном состоянии.

Обязательно наличие свидетельства о поверке и на корпусе весов пломбы

Весы должны устанавливаться на ровную, прочную, и устойчивую поверхность во избежании самопроизвольного падения..

Доступ к весам должен быть свободным

К эксплуатации весов допускаются лица, прошедшие обучение

Все весоизмерительные приборы необходимо содержать в чистоте.

Пользоваться можно только исправными весами.

К эксплуатации электронных весов допускаются лица, прошедшие инструктаж по требованиям безопасности при работе с электрооборудованием.

Перед началом работы весы необходимо осмотреть. Они должны быть заземлены, шнур крепко закреплен в вилке, розетка электросети надежно прикреплена к стене.

Запрещается включать весы при повреждениях вилки и изоляции сетевого кабеля.

При возникновении неисправности весы необходимо отключить от электросети и сообщить специалисту по обслуживанию. Приступать к работе на электронных весах можно только после устранения неисправностей.

После окончания работы весы необходимо выключить от сети.

Давайте представим ситуацию

В магазин «Продукты» устроилась работать гражданка Сидорова Т.А.

Так как магазин является частной собственностью ИП Кошкина А.Р. и в магазине наблюдается большая текучка кадров Сидорову взяли с большим удовольствием, не задавая лишних вопросов об ее образовании и профессионализме.

В этот же день Сидорова приступила к работе. На рабочем месте продавца самое важное оборудование- весы. Она осмотрела их внешний вид.

Весы были опломбированы. Сидорова решила что это лишняя деталь и оторвала ее.

Продавца так же не устроило как стоят весы на рабочей поверхности. При взвешивании они качались, скользили это доставляло большое неудобство и Сидорова Т.А. подложила под них картонку.

При работе на весах Сидорова работала с настороженностью, часто ошибалась при взвешивании, не знала на какую клавишу нажимать, что вызывало негативное отношение покупателей.

Чтобы подойти к весам и взвесить товар покупателю Сидоровой приходилось переступать через коробки с товаром.

При отпуске разливного растительного масла Сидорова пролила его на весы и тут же стала взвешивать колбасу, что опять вызвало нареkanie покупателей.

В дальнейшей работе у Сидоровой произошла неполадка и сбой в работе электронных весов, не отсоединив их от сети она принялась их ремонтировать развинчивая какую то гайку ножом – весы вышли из эксплуатации.

Задание: проанализировав ситуацию сформулируйте типовые правила ТБ при работе на весоизмерительном оборудовании. Запишите их в тетрадь.

Приложение 1



362. Говорков В.
Культурно торговать — почетный труд! 1949

Приложение 2

Задание: пользуясь учебником стр 24. расшифруйте индекс весов

РН-10Ц13У и для чего введена индексация.

Р- рычажные

Н-настольные

10 – наибольший предел взвешивания 10 кг

Ц- циферблатные

1- С визуальным отсчетом

3 С местным определением показаний при взвешивании

У- универсальные

Задание 1

Выполнила _____

индекс	расшифровка
Р	
Н	
10	
Ц	
1	
3	
У	

Приложение 3

Задание 2 рассмотрите рисунок и подпишите основные части весов

Электронные весы ВР-41497 «Лидер»

Назначение. Для использования на предприятиях торговли и общественного питания, для фасовки продуктов в условиях закрытых отапливаемых помещений.

Основные части весов.

1. Грузоприемная площадка.
2. Корпус со взвешивающим устройством.
3. Клавиатура (показана ниже).
4. Сетевой выключатель.
5. Двухстороннее вращающееся и складывающееся табло с индикаторами.
6. Четыре винтовые ножки для регулирования уровня.



Задание № 2: рассмотрите рисунок и подпишите основные части весов

Электронные весы ВР-41497 «Лидер»

Назначение. Для использования на предприятиях торговли и общественного питания, для фасовки продуктов в условиях закрытых отапливаемых помещений.

Основные части весов.



УЛЫБНИСЬ

В магазине:

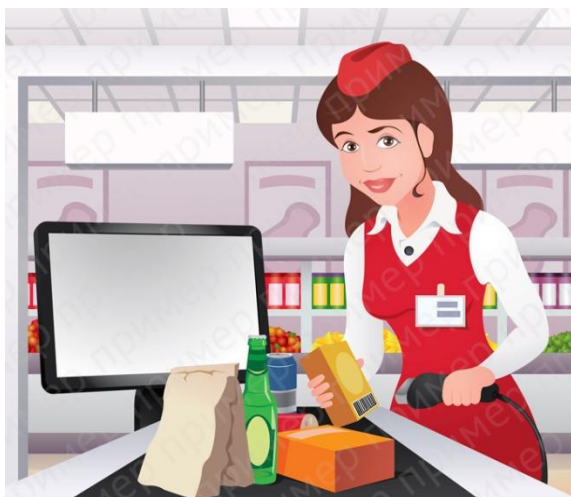
- Кило двести. С вас 350 рублей.
- Вы знаете, я работаю учителем математики...
- Ну... точнее, 300 рублей.
- Я работаю учителем математики старших классах...
- Тогда с вас 275 рублей 48 копеек.

- Товарищ продавец! Вы почему мне недовесили 100 грамм колбасы?
- Извините, я плохо вижу...
- Ну чтож тогда не перевесили?
- Ну я ж не совсем слепой!

Мужик стоит возле мясного прилавка и рассматривает товар. Замечает ценник с надписью: “Суслятина ГК”. Думает: “Ни фига себе?! Все в жизни пробовал: говядину, свинину, баранину, скумбрию горячего копчения, скумбрию холодного копчения. Но это...”

- Девушка, — говорит мужик продавщице, — взвесьте-ка мне суслятины горячего копчения килограмма полтора.
- Суслятина Галина Константиновна — это я...

- Взвесьте мне, пожалуйста, 10 граммов колбасы.
- А не обьешься? - интересуется продавец.
- Будете грубить, заставлю порезать



Весы механические



Весы электронные

